

OPIS DOBREJ PRAKTYKI

1. Dane dotyczące podmiotu/podmiotów realizujących lub zasłużonych dla realizacji opisanych inicjatyw lub praktyk

nazwa inicjatywy	Kędzierzyńsko-Kozielski Subregionalny Obszar Funkcjonalny
nazwa podmiotu	Gmina Kędzierzyn-Koźle
dokładny adres	ul. Grzegorza Piramowicza 32, 47-200 Kędzierzyn-Koźle
województwo	opolskie
telefon	77 40-50-338
adres strony internetowej	www.kedzierzynkozle.pl
faks	77 40-50-385
adres e-mail	infoprom@kedzierzynkozle.pl

2. Rodzaj(e) współpracy (zaznacz):

- między sąsiednimi gminami
- między sąsiednimi gminami i powiatami
- między województwami
- gmin i powiatu
- gmin i powiatów z województwem
- Inne: nauka, biznes, administracja, stowarzyszenia, osoby fizyczne prowadzące działalność gospodarczą, przedsiębiorstwa

3. Przedmiot współpracy

Wychodząc naprzeciw nowatorskim wyzwaniom gospodarczym i społecznym, służąc lokalnym społecznościom oraz przyjmując zintegrowane podejście terytorialne, jako podstawę skutecznej współpracy, przedstawiciele 11 gmin i 2 powiatów zawiazali porozumienie o współpracy partnerskiej gmin i powiatów Subregionu Kędzierzyńsko-Kozielskiego. Sygnatariusze przyjęli misję kreowania wzrostu gospodarczego oraz poprawy jakości życia mieszkańców.



4. Opis działań

Kędzierzyńsko-Kozielski Subregionalny Obszar Funkcjonalny (KKSOF) w obecnym kształcie składa się z 13 jednostek samorządu terytorialnego. Jest porozumieniem miast i powiatów takich jak: gmina miejska Kędzierzyn-Koźle, gmina wiejska Bierawa, gmina wiejska Cisek, gmina wiejska Pawłowiczki, gmina wiejska Polska Cerekiew, gmina wiejska Reńska Wieś, gmina wiejska Jemielnica, gmina miejsko-wiejska Leśnica, gmina miejsko-wiejska Strzelce Opolskie, gmina miejsko-wiejska Ujazd, gmina miejsko-wiejska Zawadzkie oraz Powiatu Kędzierzyńsko-Kozielskiego i Powiatu Strzeleckiego.

Potencjałem Partnerów KKSOF jest zamieszkująca go liczba 158 387 mieszkańców, atrakcyjne tereny do zamieszkania, nowoczesna gospodarka, wielokulturowość, dobrze wykształcone społeczeństwo, nastawienie na współpracę i innowacje, dobre praktyki oraz doskonałe położenie geograficzne. Podobieństwa miast/gmin/powiatów spowodowały chęć zawarcia porozumienia, które daje olbrzymią szansę na dalszy, harmonijny rozwój. Połączenie niewątpliwych atutów i podobnych trosk umożliwia współpracę i kooperację w wielu obszarach i wielu dziedzinach życia, zarówno organów administracji samorządowej, ale również instytucji, firm, stowarzyszeń, zrzeszeń, jednostek naukowych i innych chętnych do kreowania rozwoju obszaru KKSOF. Kooperacja w takiej formie umożliwia nie tylko połączenie silnych stron partnerów, ale również wyrównanie poziomu rozwoju. Przygotowanie wspólnej oferty zaowocować może wyjściem z atrakcyjną ofertą poza granice subregionu, województwa, czy granice Polski. By zatem kooperować i łączyć potencjały oraz mocne strony, wykorzystać szanse i uniknąć zagrożeń 13 JST zdecydowało się podpisać porozumienie o współpracy partnerskiej Gmin i Powiatów Subregionu Kędzierzyńsko-Kozielskiego.

Celem porozumienia jest: wzmocnienie funkcji miejskich oraz rozbudowa powiązań funkcjonalnych między Kędzierzyńskiem-Koźlem a jego otoczeniem dla równomiernego i zrównoważonego rozwoju sygnatariuszy i Województwa Opolskiego. Wypracowywanie spójnego modelu planowania przestrzennego angażującego podmioty wewnątrz subregionu. Przygotowywanie wspólnych projektów rozwojowych. Wspieranie działań służących rozwiązaniu problemów demograficznych występujących na terenie subregionu i regionu opolskiego oraz przeciwdziałanie zjawiskom bezrobocia. Wdrażanie założeń dotyczących planowania na obszarach funkcjonalnych wnikających z regulacji prawnych Rzeczypospolitej Polskiej oraz wytycznych Unii Europejskiej. Wzmacnianie współpracy gmin miejskich i wiejskich, koniecznej dla realizacji wspólnych działań na rzecz rozwoju subregionu. Wsparcie społeczności w kreowaniu nowoczesnych i innowacyjnych rozwiązań służących rozwojowi subregionu. Ciągłe, harmonijne rozwijanie współpracy z otoczeniem subregionu. Rozwój i promocja współpracy na linii nauka-biznes-administracja. Obszary współpracy dotyczą zagadnień z zakresu: Ochrona środowiska i ochrona, przeciwpowodziowa, turystyka i rekreacja, ochrona dziedzictwa kulturowego, infrastruktura społeczna i infrastruktura techniczna, gospodarka, osadnictwo, komunikacja i nowoczesne technologie, rynek pracy i problemy demograficzne.



Zgodnie z treścią porozumienia Liderem Partnerstwa jest Gmina Kędzierzyn-Koźle. Nasze Partnerstwo ma charakter otwarty, równocześnie każdy Partner może w dowolnej chwili zrezygnować z udziału. Decyzje dotyczące Partnerstwa podejmowane są przez Zgromadzenie, w skład którego wchodzi statutowi przedstawiciele jednostek samorządu terytorialnego tworzących Partnerstwo lub w ich zastępstwie osoby posiadające stosowne pisemne upoważnienie. Zgromadzenie podejmuje decyzje w formie uchwały, w drodze głosowania jawnego, przy czym każdy Partner ma jeden głos. Szczegółowy zakres udziału poszczególnych Partnerów zaangażowanych w realizację konkretnych działań (projektów) jest każdorazowo określony w momencie rozpoczęcia działania. Decyzje co do sposobu podejmowania konkretnych działań podejmują Partnerzy skupieni w grupie roboczej realizującej zadanie. Koszty wspólne działalności Partnerstwa (w tym koszty działań promocyjnych, prac studialnych, analiz wykonywanych przez podmioty zewnętrzne, itp.) ponoszone są solidarnie przez wszystkich Partnerów. Lider Partnerstwa reprezentuje Partnerstwo na zewnątrz. Wszelkie pisma i inne materiały sygnowane przez Partnerstwo wystawiane są przez Lidera, o ile Partnerzy nie zadecydują inaczej. Dokumenty wytworzone w ramach bieżącej działalności Partnerstwa gromadzone są w Urzędzie Miasta Kędzierzyn-Koźle. Każda z gmin i powiatów partnerskich tworzących Partnerstwo ma do nich pełny dostęp. Lider organizuje bieżącą pracę Partnerstwa, wyznacza w porozumieniu z Partnerami terminy zebrań, monitoruje przebieg prac grup roboczych opracowujących konkretne projekty i działania. Każdy Partner wskazał zatrudnioną w kierowanej przez siebie jednostce osobę lub komórkę organizacyjną, w której zakresie obowiązków jest prowadzenie spraw oraz utrzymywanie kontaktów roboczych związanych

z funkcjonowaniem Partnerstwa. Partnerzy zbierają się na posiedzeniach plenarnych co najmniej raz na kwartał celem przedyskutowania bieżących spraw i realizacji działań w ramach Partnerstwa. Na posiedzenia Zgromadzenia zapraszani są przedstawiciele innych podmiotów publicznych, instytucji, organizacji pozarządowych, przedsiębiorców, itp.

5. Ocena efektów

Inicjatywa zawiązania Partnerstwa samorządów jest odpowiedzią na wyzwania, jakie przed jednostkami samorządu terytorialnego postawiła Koncepcja Przestrzennego Zagospodarowania Kraju 2030. Gmina Kędzierzyn-Koźle będąca subregionalnym biegunem wzrostu w naturalny sposób podjęła się roli lidera obszaru funkcjonalnego, którego granice wstępnie określono w ww. dokumencie. Prace nad zawiązaniem partnerstwa samorządów rozpoczęły się w grudniu 2012 roku. Najpierw podpisano List intencyjny w sprawie nawiązania i rozwijania współpracy partnerskiej pomiędzy jednostkami samorządu terytorialnego oraz podjęcia działań zmierzających do efektywnego wykorzystania środków europejskich w perspektywie 2014-2020 na terenie Kędzierzyńsko-Kozielskiego Obszaru Funkcjonalnego. Dokument określał najważniejsze dziedziny współpracy, wskazywał też wstępnie zdefiniowane wspólne projekty. List ten był również niezbędnym załącznikiem do wspólnego projektu pn. „Zintegrowane podejście terytorialne szansą rozwoju Kędzierzyńsko-Kozielskiego Subregionalnego Obszaru Funkcjonalnego”, który partnerzy złożyli do Ministerstwa Rozwoju Regionalnego w *Konkursie dotacji na działania wspierające jednostki samorządu terytorialnego w zakresie planowania miejskich obszarów funkcjonalnych*. Projekt jest



pierwszym wspólnym sukcesem parterów, znalazł się w pierwszej dziesiątce najlepiej ocenionych inicjatyw, otrzymując dofinansowanie w wysokości 1.882.125 złotych. O stabilności i trwałości form instytucjonalnych Partnerstwa świadczy zawarte 5 czerwca 2013 roku Porozumienie o współpracy gmin i powiatów Subregionu Kędzierzyńsko-Kozielskiego, a także Umowa Partnerstwa na rzecz realizacji ww. projektu. Dokumenty te w sposób precyzyjny organizują pracę samorządów. Określają bowiem podział obowiązków, odpowiedzialność za realizację poszczególnych działań, zasady ich finansowania, przeprowadzania zamówień publicznych, czy archiwacji dokumentów.

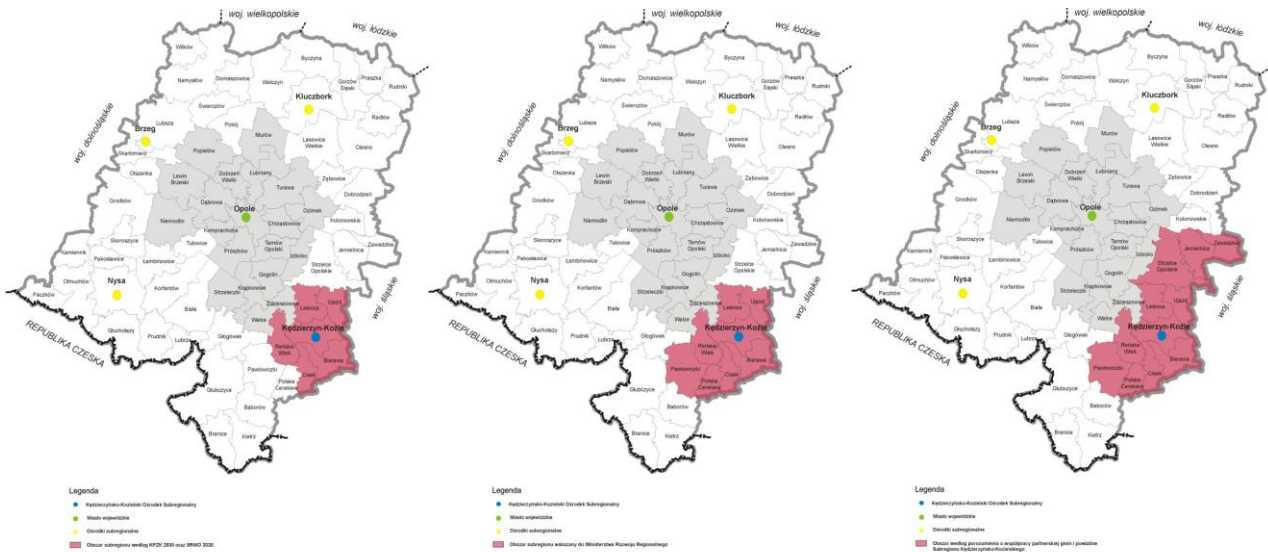
Skład Porozumienia zmieniał się, było to efektem przyjętego przez Gminę Kędzierzyn-Koźle otwartego podejścia terytorialnego. Przed zleceniem delimitacji subregionu Gmina Kędzierzyn-Koźle postępowala według zapisów Koncepcji Przestrzennego Zagospodarowania Kraju 2030 i Strategii Rozwoju Województwa Opolskiego 2020 stanowiących, iż subregionalny obszar funkcjonalny (KKSOF) składa się z 2 gmin powiatu strzeleckiego (Ujazd i Leśnica) i 4 gmin powiatu kędzierzyńsko-kozielskiego (Kędzierzyn-Koźle, Bierawa, Cisek, Reńska Wieś). Podczas spotkań roboczych odbywających się m.in. w trakcie konsultacji społecznych Strategii Rozwoju Województwa Opolskiego 2020 partnerzy doszli do wniosku, iż obszar ten powinien zostać poszerzony o gminę Pawłowiczki i Polską Cerekiew, leżące w granicach administracyjnych powiatu kędzierzyńsko-kozielskiego. Takie podejście terytorialne integrowałoby wszystkie gminy powiatu wraz z gminami graniczącymi z ośrodkiem subregionalnym, a przede wszystkim ułatwiło przeprowadzenie Zintegrowanych Inwestycji Terytorialnych w obszarze. Niemniej, w toku prac nad subregionem, chęć „włączenia” w jego granice wyraziły kolejne jednostki samorządu terytorialnego. Ostatecznie składa się on z następujących JST:

- gmina miejska Kędzierzyn-Koźle,
- gmina wiejska Bierawa,
- gmina wiejska Cisek,
- gmina wiejska Pawłowiczki,
- gmina wiejska Polska Cerekiew,
- gmina wiejska Reńska Wieś,

część powiatu strzeleckiego zawierającego:

- gmina wiejska Jemielnica,
- gmina miejsko-wiejska Leśnica,
- gmina miejsko-wiejska Strzelce Opolskie,
- gmina miejsko-wiejska Ujazd,
- gmina miejsko-wiejska Zawadzkie.

oraz Powiatu Kędzierzyńsko-Kozielskiego i Powiatu Strzeleckiego.



Mapy obrazujące kształtowanie się granic Kędzierzyńsko-Kozielskiego Subregionalnego Obszaru Funkcjonalnego (KKSO).

Mapy dzięki uprzejmości Urzędu Marszałkowskiego Województwa Opolskiego w Opolu.

Zakres merytoryczny współpracy i jego znaczenie dla warunków życia mieszkańców

Zakres merytoryczny współpracy w sposób usystematyzowany określa partnerski projekt, o którym wspomniano wyżej.

Celem strategicznym projektu jest wzmacnianie zdolności kędzierzyńsko-kozielskiego miejskiego obszaru funkcjonalnego do kreowania wzrostu gospodarczego i tworzenia miejsc pracy oraz poprawy jakości życia mieszkańców. Celem głównym określenie granic kędzierzyńsko-kozielskiego miejskiego obszaru funkcjonalnego oraz określenie kierunków rozwoju tego obszaru w oparciu o posiadany potencjał podmiotów znajdujących się w jego granicach.

Partnerzy zdefiniowali także następujące cele szczegółowe służące realizacji celów ogólnych:

- 1) wzmocnienie funkcji miejskich oraz rozbudowa powiązań funkcjonalnych między Kędzierzyna-Koźlem a jego otoczeniem,
- 2) wypracowanie spójnego modelu planowania przestrzennego angażującego podmioty wewnątrz obszaru funkcjonalnego,
- 3) przygotowanie dokumentacji dla projektów, które mają być finansowane ze środków funduszy strukturalnych w ramach perspektywy finansowej 2014-2020,
- 4) dążenie do racjonalnego nasycenia całego obszaru różnorodnymi funkcjami miejskimi oraz usługami wyższego rzędu,
- 5) wspieranie działań służących rozwiązaniu problemów demograficznych występujących na obszarze funkcjonalnym,
- 6) przygotowanie miejskiego obszaru funkcyjnego do wdrażania założeń wynikających z KPZK 2030 dotyczących planowania na obszarach funkcjonalnych i wytycznych UE w zakresie polityki spójności,

- 7) wzmocnienie współpracy gmin miejskich i wiejskich, koniecznej dla realizacji wspólnych działań na obszarze funkcjonalnym,
- 8) wsparcie społeczności w kreowaniu rozwoju miejskiego obszaru funkcjonalnego,
- 9) integracja wspólnych działań publicznych poprzez zawiązanie zinstytucjonalizowanej formy partnerstwa służącego przygotowaniu programu działań ZIT.

W ramach projektu wykonywane są następujące działania:

Numer działania	Tytuł	Opis
Działanie 1	Diagnozy, analizy, badania.	Działanie służyło: A) delimitacji obszaru funkcjonalnego, wariantów jego zasięgu oraz wzajemnych powiązań JST z innymi aktorami rozwoju obszaru wewnątrz jego granic i poza nimi, przy zachowaniu m.in. modelu: nauka-biznes-administracja. B) aktualizacji lokalnych dokumentów planistycznych i strategicznych w celu dostosowania ich do obowiązujących aktów prawa, w tym m.in. KPZK 2030, wytycznych UE w zakresie polityki spójności, zasad rozwoju lokalnego kierowanego przez społeczność oraz zintegrowanych inwestycji terytorialnych wraz modelem wspólnego programowania wielopoziomowego JST i planowania przestrzennego,
Działanie 2	Dokumentacja przetargowa.	W celu wyboru w trybie PZP wykonawcy zamówienia na część analityczną, Strategię Rozwoju Obszaru, Studium uwarunkowań, Studium wykonalności i Dokumentacji technicznej wraz z OOŚ. Działanie realizowane będzie w ramach bieżących środków i obowiązków urzędów gmin i powiatów partnerskich.
Działanie 3	Konsultacje społeczne	Przeprowadzanie jedenastu konsultacji społecznych dla każdej z kategorii rzeczywistych i potencjalnych powiązań funkcjonalnych wymienionych. Wyniki konsultacji posłużą do opracowania dokumentów strategicznych dla obszaru.
Działanie 4	Konferencje	Organizacja A) konferencji inaugurującej projekt, B) w trakcie trwania projektu i na jego C) zakończenie. Działanie to służyć będzie wzmocnieniu przekazu informacyjnego o podjętych krokach delimitacyjnych. Służyć będzie także wymianie informacji o planowanych zadaniach, źródle finansowania projektu i jego postępach.
Promocja 5	Promocja	W celu rozpowszechnienia informacji nt. projektu, zgodnie z zapisami Strategii Komunikacji Funduszy Europejskich w Polsce w ramach Narodowej Strategii Spójności na lata 2007-2013.
Działania 6	Strategie	Opracowanie zintegrowanego dokumentu „Strategia Rozwoju Kędzierzyńsko-Kozielskiego Subregionalnego Obszaru Funkcjonalnego”.
Działanie 7	Studium Uwarunkowań	Opracowanie Studium Uwarunkowań i Kierunków Zagospodarowania Przestrzennego dla KK SOF, w oparciu o ten dokument partnerskie JST przystąpią do aktualizacji lokalnych PZP.
Działanie 8	Studium Wykonalności	Opracowanie 8 SWI po jednym dla każdej z 8 kategorii rzeczywistych i potencjalnych powiązań funkcjonalnych

	Inwestycji	wymienionych.
Działanie 9	Dokumentacja Techniczna wraz z OOŚ	Opracowanie dokumentacji technicznej dla 8 Zintegrowanych Inwestycji Terytorialnych wskazanych jako kluczowe dla rozwoju KK SOF, na podstawie przeprowadzanych analiz, diagnoz i badań.
Działanie 10	Program ZIT	Opracowanie wieloletniego Programu Zintegrowanych Inwestycji Terytorialnych dla KK SOF. Program przyczyni się do realizacji zintegrowanego dokumentu „Strategia Rozwoju Kędzierzyńsko-Kozielskiego Subregionalnego Obszaru Funkcjonalnego”. Za pomocą tego instrumentu nasze partnerstwo będzie mogło realizować zintegrowane projekty, łączące działania finansowane z EFRR i EFS.
Działanie 11	Plany Działań	Opracowanie 13 Planów Działań po jednym dla każdego JST. Dokumenty będą niezbędne w procesie aktualizacji lokalnych strategii rozwoju.
Działanie 12	Szkolenia	Przeprowadzanie 3 szkoleń dla 41 pracowników partnerskich JST z zakresu: planowania przestrzennego w oparciu o zapisy KPZK 2030 i najnowsze trendy kreowania zintegrowanej polityki zagospodarowania przestrzennego, planowania strategicznego, ZIT.

Do tej pory zakończyliśmy działanie związane z delimitacją. Posiadamy szczegóły raport, dzięki któremu możemy przystąpić do realizacji kolejnych zadań.

Efektom i drugim sukcesem zastosowanego partnerskiego podejścia jest wpisanie na *Indykatywną listę przedsięwzięć priorytetowych planowanych do realizacji w ramach RPO WO 2014-2020* zintegrowanego partnerskiego projektu pn. „Wzmocnienie potencjału inwestycyjnego Subregionu Kędzierzyńsko-Kozielskiego poprzez uzbrojenie terenów inwestycyjnych”. Kolejne projekty będą efektem współpracy z ekspertami zewnętrznymi, którzy zdefiniują strategiczne dla rozwoju subregionu inwestycje pod kątem posiadanego potencjału oraz powiązań funkcjonalnych oraz konsultacji społecznych. Bardzo ważna jest tutaj współpraca z Urzędem Marszałkowskim Województwa Opolskiego. Dodać należy, iż partnerzy solidarnie uczestniczą w konsultacjach społecznych dokumentów programowych na lata 2014-2020. Uwagi do dokumentów wcześniej uzgodnione przekazywane są przez Subregion Kędzierzyńsko-Kozielski, jak i każdą jednostkę z osobna. W ten sposób budowany jest spójny obraz Partnerstwa. Zadbaliśmy także o szatę graficzną. Subregion ma już swoje logo.



W opracowaniu jest layout dla listów formowych, teczek i wizytówek.

Udział społeczności lokalnej, a także sposób upowszechnienia informacji o współpracy jednostek samorządu.

Realizacja naszego projektu z założenia angażuje mieszkańców obszaru funkcjonalnego, przedstawicieli lokalnych organizacji pozarządowych oraz innych partnerów społeczno-gospodarczych, w tym Kędzierzyńsko-Kozielski Park Przemysłowy, Ujazdowski Inkubator Przedsiębiorczości, Fundacje i Lokalne Grupy Działania z terenów wiejskich. Opracowanie dokumentów strategicznych dla rozwoju obszaru wymaga przeprowadzania szerokich konsultacji społecznych w odniesieniu do poszczególnych kategorii powiązań funkcjonalno-przestrzennych. Planowane w projekcie analizy i badania mające na celu określenie wariantów zasięgu obszaru i zdiagnozowania problemów oraz wyzwań wskazywać będą niezbędne do realizacji zintegrowane inwestycje terytorialne. Wszystkim partnerom niniejszego projektu zależy by wytworzone w jego efekcie dokumenty były społecznie akceptowalne, zwłaszcza w kontekście dramatycznego ubytku ludności.

Etapy procesu konsultacji społecznych na zasadzie efektywności oraz partnerstwa realizowane będą przy zachowaniu następującego planu:

1. informowanie o zamierzenia/planach,
2. prezentacja i zebranie poglądów na sposoby rozwiązania problemu, za pośrednictwem ogólnodostępnych narzędzi komunikacji oraz ankiet,
3. wymiana opinii w trakcie otwartych spotkań z mieszkańcami oraz za pośrednictwem poczty elektronicznej,
4. znajdowanie rozwiązań,
5. informowanie o finalnej decyzji.

Efektem konsultacji będzie wypracowanie wspólnej metodologii rozwoju lokalnego kierowanego przez społeczność - i co najważniejsze dla obszaru funkcjonalnego - budowanie poczucia własności oraz tożsamości społecznej poprzez zwiększenie uczestnictwa w procesie decyzji. Partnerzy mają też nadzieję, że przeprowadzone badania, analizy i diagnozy zdefiniują kierunki rozwoju całego obszaru, przy zachowaniu triady: nauka-biznes-administracja. Takie podejście niewątpliwie przyniesie wartość dodaną. Podstawowym warunkiem dla wyzwolenia efektu synergii jest gotowość wszystkich uczestników do nawiązania współpracy. Ponieważ Kędzierzyn-Koźle jest jedyną miejską gminą obszaru nasz projekt i dokumenty opracowane w jego efekcie będą kłaść szczególny nacisk na zachowanie prawidłowych relacji między istniejącymi strukturami przestrzennymi, w celu przeciwdziałania dezintegracji i niepełnym procesom urbanizacyjnym stanowiącym największe zagrożenie dla obszarów wiejskich. Istotnym elementem tych działań będzie także utrzymanie i rozwijanie więzi społeczności lokalnych z całym obszarem.

6. Oszacowanie nakładów poniesionych na organizację i realizację projektu

Dzięki pozyskanemu dofinansowaniu ze środków Unii Europejskiej w ramach Programu Operacyjnego Pomoc Techniczna 2007-2013 nakłady na realizację w 90% pokryte są ze źródeł zewnętrznych. Wkład własny, zgodnie z podpisaną Umową Partnerstwa, współpracujące ze sobą samorządy ponoszą solidarnie, według metodologii opartej o liczbę mieszkańców danej miejscowości. Montaż finansowy projektu wygląda następująco:

Źródło finansowania	kwota	%
Wnioskowana kwota dotacji	1 882 125,00 zł	90,00
Wkład własny	209 125,00 zł	10,00
Ogółem	2 091 250,00 zł	100,00

Do czasu powołania Stowarzyszenia Subregionu Kędzierzyńsko-Kozielskiego ciężar organizacji pracy spoczywa na liderze projektu, czyli Gminie Kędzierzyn-Koźle, która za pośrednictwem Urzędu Miasta Kędzierzyn-Koźle zapewnia sprawne zarządzanie projektem, przy wykorzystaniu własnej infrastruktury i kadry pracowniczej. Ponadto Partnerzy projektu podzielili realizację działań, w taki sposób, by część z nich koordynowana była przez urzędy miast partnerskich, a całość nadzorowana przez lidera. Wkład własny i płatności rozliczne są za pośrednictwem not obciążeniowych, które lider projektu wystawia Partnerom

7. Czy napotkali Państwo trudności, z którymi należało się zmierzyć, aby zrealizować projekt?

Podstawową trudnością jest brak uregulowań prawnych precyzujących w jaki sposób tworzyć dokumenty strategiczne i planistyczne dla obszarów funkcjonalnych. Stoimy przed koniecznością opracowania Studium Uwarunkowań i Kierunków Zagospodarowania Przestrzennego Subregionu, opracowaniem projektów technicznych dla zintegrowanych terytorialnie inwestycji, które skupiać będą nie tylko jednostki samorządu terytorialnego, ale także inne organizacje nie będące pod ich jurysdykcją. Subregion od niedawna traktowany jest jako partner w kontaktach z innymi jednostkami. Do tej pory odbierany był jako sztuczny związek słabo powiązanych jst.

8. Zalecenia dla innych jednostek samorządu terytorialnego zainteresowanych wdrożeniem projektu

Realizacja projektów zintegrowanych wymaga przyjęcia podejścia wykraczającego poza tradycyjne granice administracyjne oraz odblokowania niewykorzystanego potencjału na poziomie lokalnym, miejskim i subregionalnym. Związane jest to z niełatwą sztuką kompromisu. Indywidualne działania są coraz mniej efektywne. Ponadto prawidłowa identyfikacja potrzeb rozwojowych musi mieć solidne podstawy społeczne, dlatego tak ważne są konsultacje z lokalną społecznością, dla której pracujemy.



Wybrane informacje medialne o działaniach podejmowanych przez partnerów porozumienia:

Materiał zamieszczony na witrynie internetowej Związku Powiatów Polskich

<http://wartowiedziec.org/index.php/start/aktualnosci/18287-walka-o-kdzierzysko-kozielski-subregionalny-obszar-funkcjonalny>

Materiał zamieszczony na Transgraniczny portal gospodarczy

<http://miastomozliwosci.eu/pl/news/pierwszy-sukces-gmin-k-dzierzy-sko-kozielskiego-subregionalnego-obszaru-funkcjonalnego>

Materiał zamieszczony na portalu internetowym Partnerstwa JST

<http://www.partnerstwa.jst.org.pl/8-aktualnosci/293-walka-o-kedzierzynsko-kozielski-subregionalny-obszar-funkcjonalny>

Materiał zamieszczony na oficjalnej witrynie miasta Opole

http://www.opole.pl/miasto/artykuly/34258-35256-Article-Aglomeracja_Opolska_i_Kedzierzynsko_Kozielski_Obszar_Funkcjonalny#paragraph3344

Materiał zamieszczony na portalu internetowym Radia Vanessa

http://www.vanessa.com.pl/index.php?option=com_content&task=view&id=11804&Itemid=86

Materiał zamieszczony na witrynie internetowej Programu Operacyjnego Pomoc Techniczna

http://www.popt.gov.pl/dzialaniapromocyjne/Documents/lista_rankingowa_konkurs_12_04_2013.pdf

Materiał zamieszczony na witrynie internetowej Kędzierzyńsko-Kozielskiego Parku Przemysłowego

<http://www.kkpp.pl/isbnews/news-225789/>

Materiał zamieszczony na witrynie internetowej Nowej Gazety Lokalnej

http://lokalna24.pl/news/?act=one&from=_portal_news&kind=miasto&id=9407

Materiał zamieszczony na witrynie internetowej Radia Park FM

<http://info.radiopark.com.pl/index.php/lokalne4/item/3711-nowi-partnerzy-w-subregionie>

Materiał zamieszczony a witrynie internetowej Brygidy Kolendy-Łabuś - Posłanki na Sejm RP



<http://www.kolenda-labus.pl/aktualnosc/Znamy-odpowiedz-na-list-otwarty-do-marszalka-wojew>

Materiał zamieszczony na witrynie internetowej Związku Województw Rzeczypospolitej Polskiej

<http://www.zwrp.pl/pl/informacje/item/14780-subregiony-biegunami-wzrostu.html>

Materiał zamieszczony na witrynie internetowej bezpłatnego tygodnika regionalnego PARTNER

<http://tygodnikpartner.pl/?p=1967>

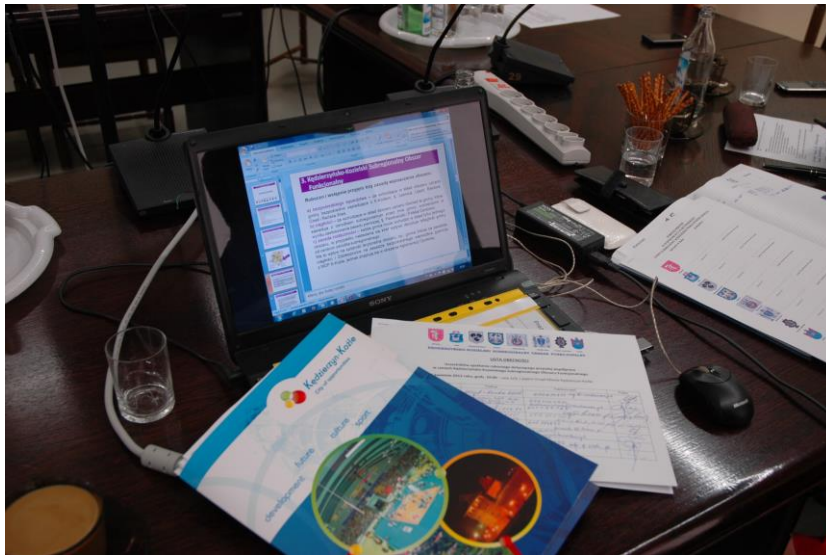
Materiał zamieszczony na witrynie internetowej Radia Opole

<http://www.radio.opole.pl/2013/pazdziernik/wiadomosci/pytaja-mieszkancow-kedzierzyna-kozla-o-problemy-spoleczno-gospodarcze.html>

Materiał zamieszczony na witrynie internetowej Gminy Strzelce Opolskie

<http://www.strzelceopolskie.pl/serwis/index.php?id=301&idd=1655>

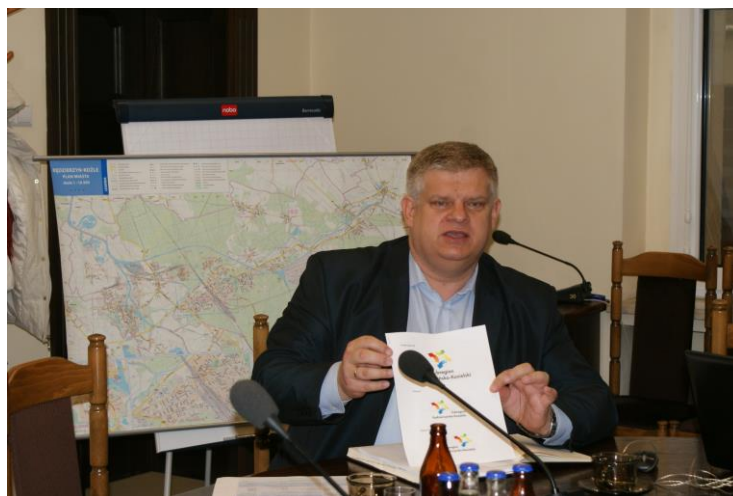
Dokumentacja fotograficzna:



Materiały do przygotowania i przeprowadzenia spotkań roboczych partnerów projektu



Dokumenty wypracowane przez Partnerów KKSOF



Moment dokonania wyboru oficjalnego logotypu Gmin KKSOF



Współpraca Wójtów/Burmistrzów/Prezydentów



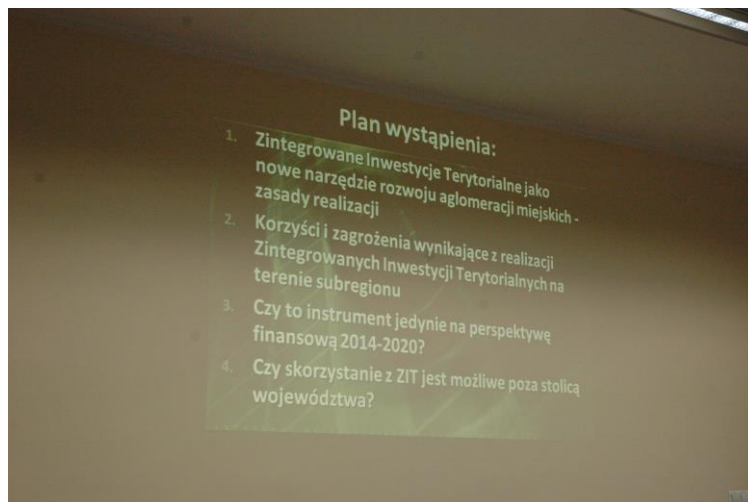
Owocna współpraca Subregionalna



Spotkanie konsultacyjne z mieszkańcami Subregionu w Gminie Ujazd



Spotkanie konsultacyjne z mieszkańcami Subregionu w Powiecie Strzeleckim



Plan szkolenia dla Partnerów Kędzierzyńsko-Kozielskiego Subregionalnego Obszaru Funkcjonalnego